

couverture / cover (détail / detail): **Return**, 2010, huile, émulsion d'oeuf et craie sur toile / oil, egg emulsion and chalk on canvas, 36" x 48"

EXPOSITION DU 20 NOVEMBRE AU 1 DÉCEMBRE, 2010
EXIBITION: NOVEMBER 20 - DECEMBER 1, 2010

*RENCONTRE AVEC L'ARTISTE: Samedi le 20 novembre 2010 de 14h30 à 16h30

*MEET THE ARTIST: Saturday, November 20, 2010, 2:30 - 4:30 pm

*exposition et prévente en cours * exhibition and presale in progress*

© GALERIE DE BELLEFEUILLE, 2010

ISBN: 978-2-923814-15-5

Dépôt légal - Bibliothèque et Archives nationales du Québec, 2010
Dépôt légal - Bibliothèque nationale du Canada, 2010

Photographie / Photography: Pierre Charrier & Naomi Burton
Conception / Design: Vincent Perrier
Publié par / Published by: GALERIE DE BELLEFEUILLE
Impression / Printer: Transcontinental

Imprimé au Canada / Printed in Canada



Woman Looking Sideways, 2009-2010
huile, émulsion d'oeuf et craie sur toile
oil, egg emulsion and chalk on canvas, 16" x 12"



30 ans

GdB GALERIE DE BELLEFEUILLE

1367 avenue Greene, Montréal, Québec H3Z 2A8 Tél: 514.933.4406

www.debellefeuille.com

art@debellefeuille.com

GALERIE DE BELLEFEUILLE



FABIAN JEAN 2010

GALERIE DE BELLEFEUILLE

FABIAN JEAN

Je me souviens très bien du jour où, lorsque j'étais étudiant de troisième cycle à l'université Concordia, il y a quelques années, une vision inattendue m'avait cloué sur place. Je ne jetais habituellement qu'un coup d'œil rapide aux expositions de la galerie étudiante, avant de poursuivre mon chemin. Mais cette fois, un étudiant avait exposé des tableaux démontrant un degré de talent et de maturité qu'on voyait rarement entre ces murs. C'était, vous l'aurez deviné, le travail de Fabian Jean qui m'avait captivé ce jour-là et ses œuvres continuent d'exercer aujourd'hui sur moi cette même puissance magnétique.

Tout le monde peut reconnaître que Jean possède un grand talent pour la représentation naturaliste. Mais Jean ne se contente pas de simplement décrire les apparences; il a la rare capacité de créer une atmosphère qui rend le familier étonnamment troublant. Et c'est ce qui me fascine chaque fois.

D'où vient cette atmosphère? Comment s'y prend-il?

En simplifiant à l'extrême, je crois que Jean utilise deux approches fondamentales : la première, plutôt subtile, la deuxième, plus tranchée.

Dans le premier cas, si nous regardons ses portraits, ou ses plus simples compositions, telles que « Dog on Leash », ses tableaux semblent être, de prime abord, assez simples. Mais lorsque nous les regardons de plus près, nous réalisons que certains aspects de l'œuvre, tels que la texture, les contours, la composition (surtout le rapport entre les formes et les bords du canevas), les couleurs, l'espace, etc., ne sont pas simplement utilisés pour l'effet de ressemblance, mais sont plutôt manipulés selon une compréhension intuitive de leur effet sur les émotions. Jean crée ainsi davantage de profondeur qu'avec un naturalisme pur et simple.

Dans le deuxième cas, les tableaux tels que « Night Walker » ou « Escape » nous confrontent avec de hauts contrastes de styles (occidental et oriental, classique et moderne) et des juxtapositions improbables d'objets étranges. Ici, au lieu de nous faire glisser lentement de la compréhension (en apparence) au mystère, comme dans le cas précédent, ses tableaux sèment la confusion dès le départ. Nos esprits se démènent pour créer des connexions afin de leur trouver un sens quelconque. À mesure que nous examinons minutieusement ses œuvres, nous réalisons que ces objets qui cohabitent pourtant dans le même espace, restent obstinément isolés, ou plutôt, distincts. Leur emplacement dans le tableau ou le style dans lequel ils sont dépeints nous donnent parfois l'impression qu'ils proviennent d'un autre monde. Du coup, ces objets familiers deviennent étranges et nous devons les voir sous une autre lumière. Peu à peu, la confusion initiale se transforme en un désir d'approfondir le sujet. Au lieu d'une incohérence vaine, nous y trouvons une ambiguïté riche et pleine de possibilités.

Dans les deux cas, les œuvres de Jean suivent une sorte de logique onirique (s'il s'agit bien ici de logique) : certains fragments sont intelligibles, mais une compréhension du tout reste énigmatiquement hors de portée.

Une fois que j'ai fait le tour de l'œuvre de Jean et que je retourne dans le monde extérieur, je me sens toujours un peu comme ce chien qu'il dépeint dans un de ses plus récents tableaux : un étranger flânant dans un pays insolite et rempli de choses qui deviennent toujours plus mystérieuses, à mesure que nous les observons. Mais ces œuvres, au lieu de nous amener loin de la réalité en nous attirant dans un brouillard impénétrable, nous démontrent plutôt que le mystère peut contribuer à approfondir notre sens de la réalité.

Paul Fenniak,

Montréal,
Octobre 2010

FABIAN JEAN

On a memorable day some years ago when I was a graduate student at Concordia University I was stopped dead in my tracks by an unexpected sight. Normally an exhibition in the student gallery would merit a quick glance and then I would be on my way. Not this time. Some undergraduate had put up a show of paintings displaying a degree of skill and maturity one almost never saw within those walls. It was — you will have guessed — the work of Fabian Jean that grabbed me by the lapels that day, and his new work still has the same magnetic power.

As anyone can see, Jean possesses great skill at naturalistic depiction; but he is not content to merely describe appearances. He has a rare ability to create an atmosphere in his work which makes the familiar startlingly uncanny. This is what keeps me looking.

Where does this atmosphere come from? How does he do this?

Although I am oversimplifying, I think there are two basic approaches that Jean uses — the first, rather subtle, the second more stark.

In the first case — if we look for example at the portraits or the simpler compositions such as “Dog on Leash” — the paintings seem initially to be quite straightforward. As we look closer we realize that aspects of the piece such as texture, contour, composition (particularly the relationship of shapes to the canvas edge), colour, space etc. are not just being used in the pursuit of resemblance but rather are manipulated according to an intuitive understanding of their effect on the emotions. In this way Jean achieves a greater depth than mere naturalism can afford us.

In the second case we find paintings such as “Night Walker” or “Escape” that confront us with stark contrasts of style (Western and Eastern, Classic and Modern) and strange juxtapositions of sometimes unlikely objects. Here, instead of slowly slipping from (apparent) comprehension into mystery — as in the first case — we begin with bafflement. The mind struggles to create connections in order to find some kind of sense. As we scrutinize these works we soon see that objects inhabit the same picture but stubbornly remain isolated or rather, individual; and due to their placement or the style in which they are rendered, sometimes feel like they are from another world. This causes familiar things to seem increasingly unfamiliar — we see them in a new light. Eventually, instead of just being baffled we want to delve deeper. Instead of a pointless incoherence we find a rich ambiguity full of possibilities.

In both cases the works follow a kind of dream-logic (if ‘logic’ is the word I want) — certain fragments seem intelligible but a complete grasp of the whole is always tantalizingly beyond our reach.

After looking at Jean's work and then walking out into the world-outside-the-studio I feel a bit like one of the dogs he depicts in his most recent paintings — a stranger in a strange land wandering through a world full of things which, the more we scrutinize them, the more mysterious they become. This is not to say that these works detach us from reality by drawing us into a fog of unknowing; rather, they show us that through contact with mystery our sense of reality is deepened.

Paul Fenniak,

Montreal,
October 2010



Boat at Sea, 2009-2010, huile, émulsion d'oeuf et craie sur toile / oil, egg emulsion and chalk on canvas, 24" x 36"



The Choice, 2010, huile, émulsion d'oeuf et craie sur toile
oil, egg emulsion and chalk on canvas, 26¹/₈" x 23¹/₂"



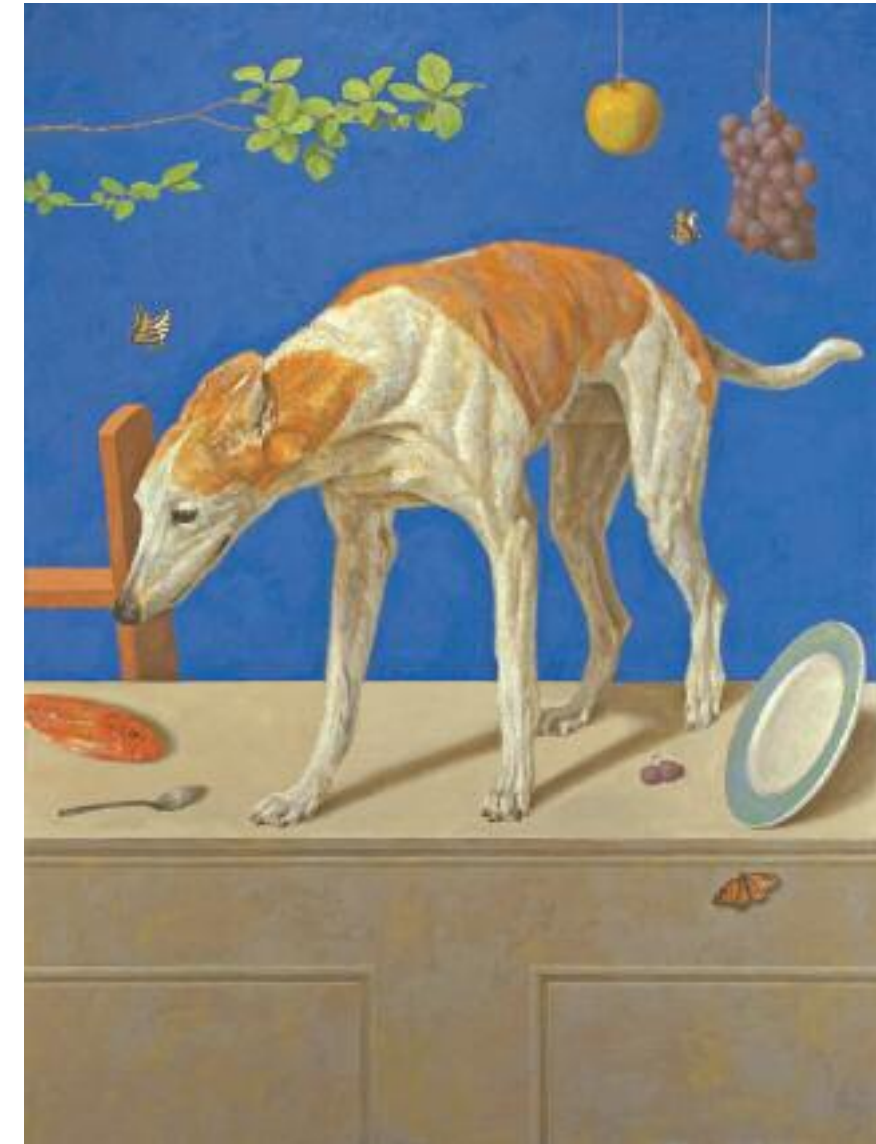
Waitress on Break, 2010, huile, émulsion d'oeuf et craie sur toile / oil, egg emulsion and chalk on canvas, 36" x 48"



Dog and Heron, 2010, huile, émulsion d'oeuf et craie sur toile
oil, egg emulsion and chalk on canvas, 20" x 24"



The Memory of Apples and Milk, 2009
huile sur panneau / oil on panel, 10" x 16" (diptyque / diptych)



Escape, 2010, huile, émulsion d'oeuf et de carbonate de calcium sur toile
oil, egg emulsion and calcium carbonate on canvas, 48" x 36"



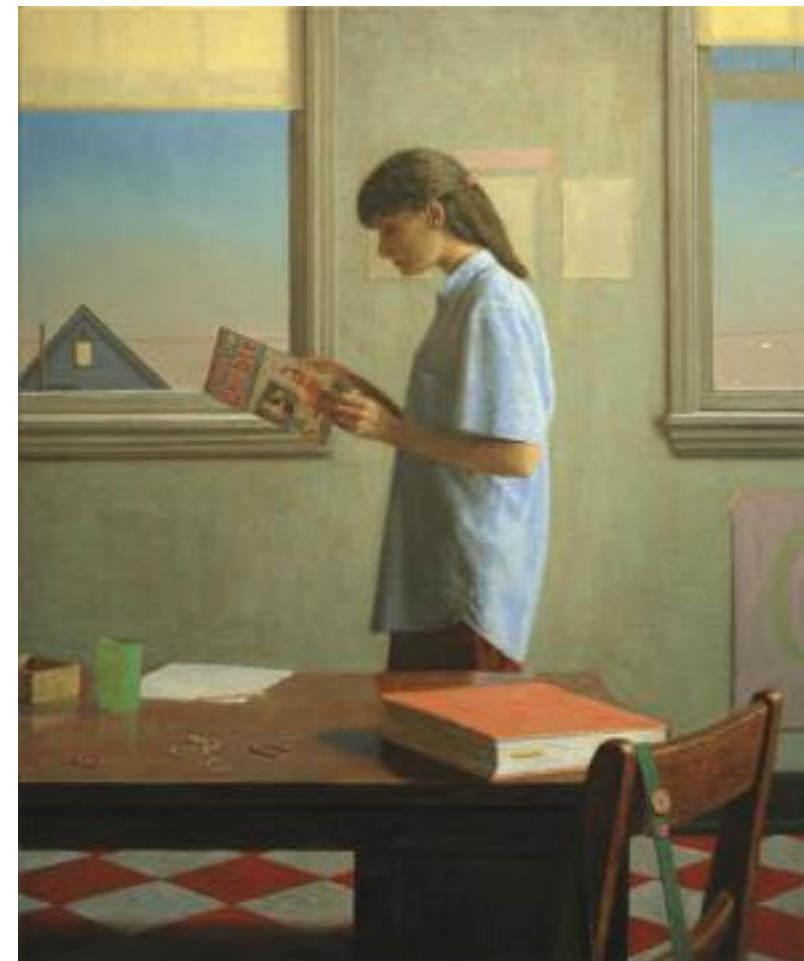
Dog and Moth, 2009, huile sur toile / oil on canvas, 36" x 48"



She Used to Like Giraffes, 2007, huile sur panneau / oil on panel, 20" x 32" (diptyque / diptych)



Young Woman with Striped Collar, 2007
huile sur panneau / oil on panel, 17" x 11"



Archie II, 2009, huile sur toile / oil on canvas, 36" x 30"



Yookoso!, 2010, huile et émulsion d'oeuf sur toile / oil and egg emulsion on canvas, 24" x 36"



Night Walker, 2009, huile et émulsion d'oeuf sur toile / oil and egg emulsion on canvas, 42" x 48"



Rooftop Portrait, 2008
huile sur panneau / oil on panel, 16" x 12"



Dog on Leash, 2009
Huile et émulsion d'oeuf sur toile / Oil and egg emulsion on canvas, 26" x 23"



Dog and Moon, 2010, huile et émulsion d'oeuf sur toile
oil and egg emulsion on canvas, 20" x 24"



Waitress, 2008, huile sur toile / oil on canvas, 30" x 36"



Paysage Français, 2008, huile sur toile / oil on canvas, 30" x 36"